

COMPAGNIE ATHRA

LE PROCES DE PINOCCHIO

Contacts :

Compagnie : 06 13 62 21 54

fabrice coudert :régie générale

coudertfabrice@yahoo.fr

06 87 13 66 86

Yoann sanson : régie son et vidéo

06 71 79 06 44

Yo.sanson@wanadoo.fr

FICHE TECHNIQUE

1 : espace scénique

Espace minimum requis : 10x8mètres

Hauteur sous plafond requise : 3.5mètres

La salle accueillant le spectacle devra impérativement être mise au noir avant l'arrivée de la compagnie.

2 : spécifications techniques :

L'organisateur devra fournir l'énergie électrique : 380v 32Ampères. Un câble équipé d'une prise p17 32ampères tétra sera installée au lointain jardin (le point indiqué gradas sur le plan) avant l'arrivée de la compagnie.

3 : Besoins spécifiques :

Personnel :

L'organisateur devra fournir un technicien pouvant assister à l'implantation et au réglage du matériel lumière et son.

Cette ou ces personnes seront présentes durant 3 services :

1^{er} service : montage

2^e service : réglage

3^e service : démontage

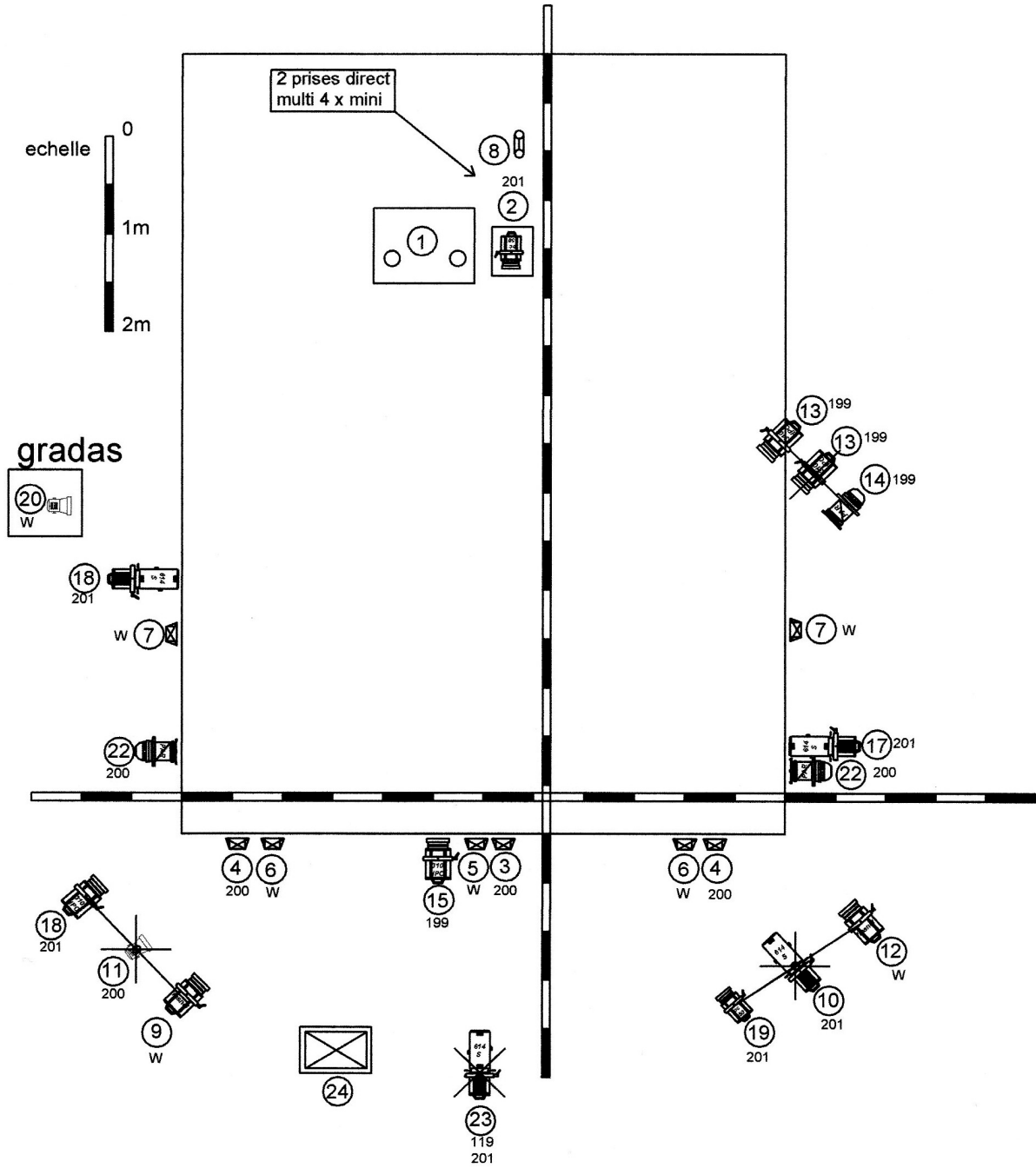
Loges :

L'organisateur mettra à disposition de la compagnie une loge pouvant accueillir 6 personnes munie d'un point d'eau et une douche.

Régies :

Les régies devront se trouver derrière le public à 1m de hauteur. La longueur linéaire de tables sera de 3m minimum

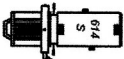
Compagnie Athra: Le procès de pinocchio plan lumière





Compagnie Athra:Le procès de pinocchio

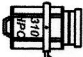
Nomenclature lumière

 F1 x2

 découpe 614 x4 + 1 iris

 hallogènes de jardin x8

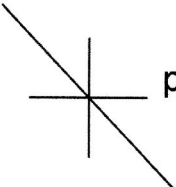
 par cp62 x3

 pc 1kw x4

 fresnel 1kw x2

 pc 650w x 2

 horiziodes public x 2

 pied de projecteur h3m x4 + 3barres de couplage

FICHE TECHNIQUE SON / VIDEO

CONTACT :
Yoann Sanson / yo.sanson@wanadoo.fr /
+33 (0)6 71 79 06 44

La régie doit se trouver en salle, derrière le public, en raison de la circulation à vue du régisseur lumière entre le plateau et la régie pendant le spectacle. Il y a également une circulation non visible du régisseur son entre la régie et l'arrière du plateau.

SON :

Matériel fournis par la compagnie :

au plateau :

- 2 micros au plateau
- 1 système Yamaha stagepass 500 mono)

en régie :

- ordinateur portable + contrôleur MIDI + carte son (sorties jack TRS)

à fournir par le lieu :

au plateau :

- système de diffusion principal 2 hps type MTD 112 sur pied (à 2m.) en fond de scène (+ sub) et un système de diffusion de façade sur pied.
- en complément : 2 HPs type MTD 108 derrière le public sur pied.
- boîtier de scène XLR au plateau pour les micros et l'ampli Yamaha Stagepass
- XLR pour relier les micros du plateau :
 - micro fixe : 5m sur le plateau
 - micro mobile : 10m sur le plateau

en régie :

- 2 equaliseurs stéréo pour le lointain et la façade.
- console analogique : 6 entrées line (depuis carte son et lecteur DVD), 6 sorties indépendantes (si console numérique, quelqu'un à disposition pour le routing).
- 6 jacks TRS (liaison carte son - tables de mixage)
- connectique pour relier la carte son de la régie (sortie jack TRS) à l'ampli Yamaha stagepass au plateau (entrée jack TRS).

VIDEO :

La compagnie est autonome en ce qui concerne la projection vidéo, il s'agit d'un vidéoprojecteur (VP) placé en fixe au plateau (centre lointain), sur le sol, relié à un ordinateur en régie; la projection se fait sur le décor.

Nous possédons 50m de câble VGA.

Le cas échéant, en fonction de la grandeur de la salle, merci de prévoir **une rallonge VGA (mâle/femelle)** de la longueur nécessaire.